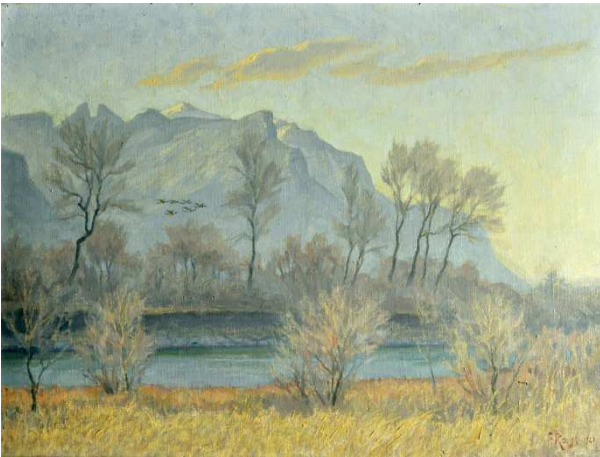
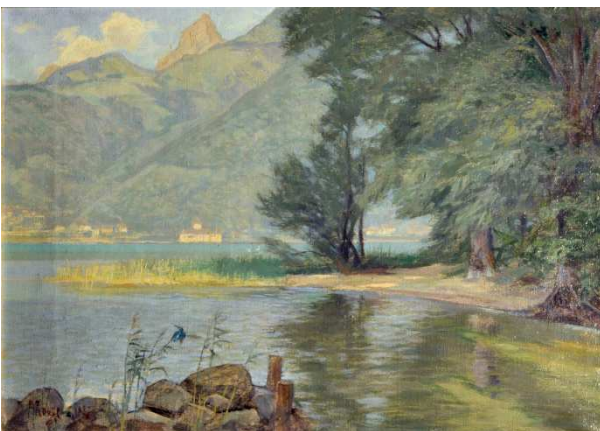


# Chablais d'hier et d'aujourd'hui

On constatera bien sûr de nombreuses nouvelles constructions, mais surtout la grande emprise de la forêt et le retrait des glaciers...



Pour peindre le Grammont et les Jumelles (bien symétriques), huile sur toile, 1941, 36.5 x 49 cm, Frédéric Rouge a posé son chevalet près de l'actuelle passerelle d'Illarsaz. Coordonnées : 561100 / 129245



Un des trois tableaux du Château de Chillon peint depuis les Grangettes en 1937, huile sur toile, 32 x 46 cm, a été peint depuis cet endroit où se trouve le « Jardin instinctif » (coordonnées : 558540 / 138455).



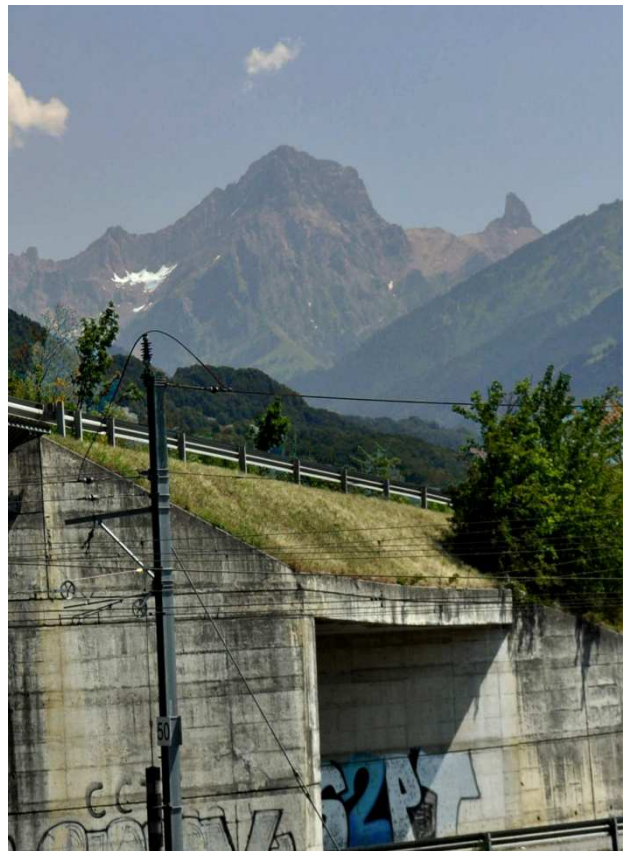
Le clocher d'Ollon, si typique, n'a pas bougé, huile sur toile, 1937, 47 x 35 cm, mais la maison au premier plan a été démolie lors de la construction de la Grande Salle et celle que l'on voit sur la photo a aussi été modifiée. Au fond, sur la place du Cotterd, la petite boutique existe toujours. Coordonnées : 565845 / 127430



Le rocher de Chalex est toujours là, huile sur toile, 1935, 33.5 x 26.5 cm, mais les grands arbres à son pied disparus mettent en évidence la ferme, tandis que d'autres arbres ont poussé sur le rocher . Coordonnées : 564060 / 128100



Pour peindre la colline de St-Triphon et sa tour avec en arrière-plan les Dents du Midi, huile sur toile, 1940, 33 x 44.5 cm, F. Rouge a posé son chevalet près du carrefour de la route Aigle-Bex avec celle qui mène à Ollon, coordonnées : 564620 / 127840 . NB: La croissance de la forêt qui masque complètement la Tour de St-Triphon ! Les vergers ont, eux aussi, disparus...



Les Muverans, huile sur toile, 1943, 56 x 41 cm. Le joli petit mur a fait place à un grand pont routier qui enjambe une route et le chemin de fer qui était déjà là depuis longtemps en 1943. Probablement que Rouge avait planté son chevalet à l'emplacement du pont actuel (coordonnées : 563610 / 128350).



Lever de soleil (derrière la Roche), huile sur toile, 1942, 42 x 56 cm. Certains arbres ont été abattus pour créer de nouvelles vignes, d'autres ont poussé et cachent la montagne.  
Coordonnées : 566100 / 127010

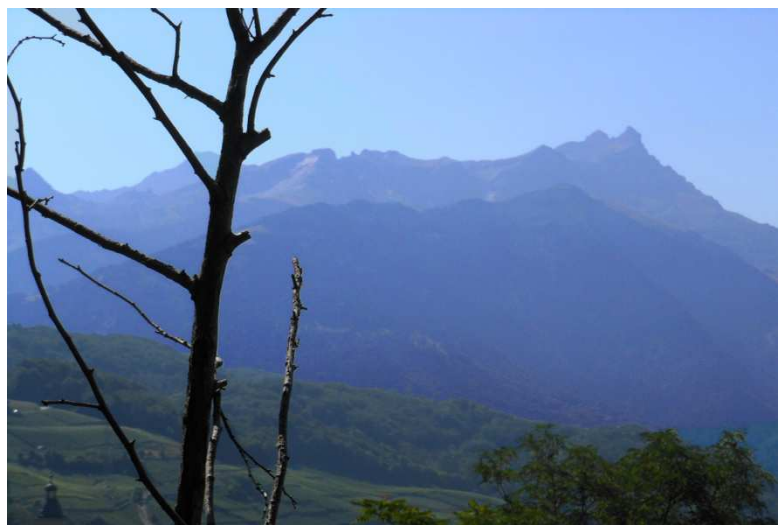


La «Plaine du Rhône près de Vouvry », en réalité à mi-chemin entre Rennaz et Crébelley...  
Huile sur toile, 1930, 47 x 66.5 cm. La montagne ronde, au centre, c'est la Suche, derrière laquelle se trouve le Lac de Taney. Coordonnées du chevalet : 559365 / 135525.



Ces Dents de Morcles ont été peintes en 1945 , probablement depuis la route de Vers-Chiez. Pour prendre la photo ci-dessous, à cause des grands arbres au bord de la route, il a fallu monter dans les fourrés.  
La prochaine fois, avec un meilleur éclairage, il faudra couper l'arbre sec...

Huile sur toile, 1945, 50 x 82 cm.  
Coordonnées du chevalet :  
565405 / 127795



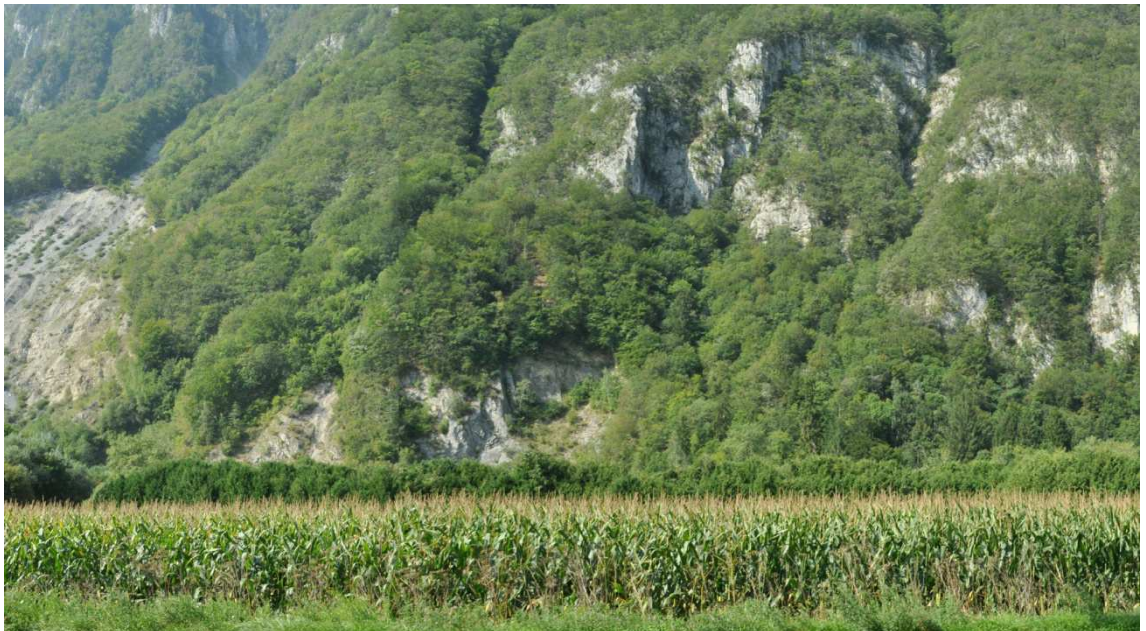
Chavalon , avant...  
Huile sur toile, 1935,  
52 x 111 cm

Coordonnées :  
559365 / 135525  
(au même endroit que  
pour la « Plaine du Rhône  
près de Vouvry », page 4)





La Mare des tourbières, huile sur toile, 1936, 55 x 98.5 cm, se trouvait...



... au sud-est de Vionnaz. Sur la carte 1 : 25'000 de cette zone on peut voir que la mare a été transformée en pisciculture tout en laissant des étangs près des rochers. Voir images ci-dessous et [http://www.pronatura-vs.ch/Rigoles\\_de\\_Vionnaz](http://www.pronatura-vs.ch/Rigoles_de_Vionnaz)

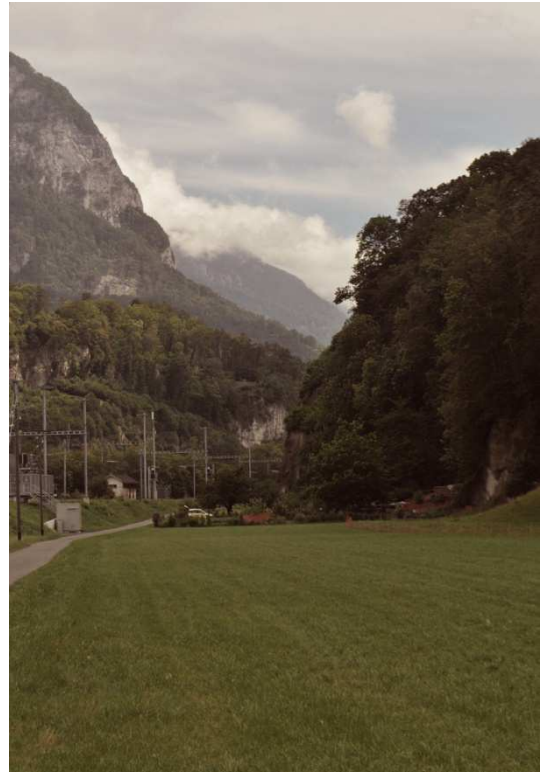
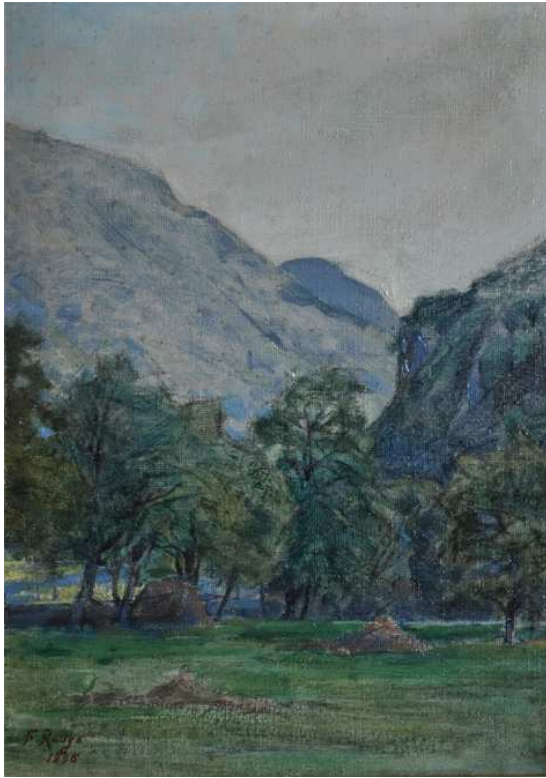




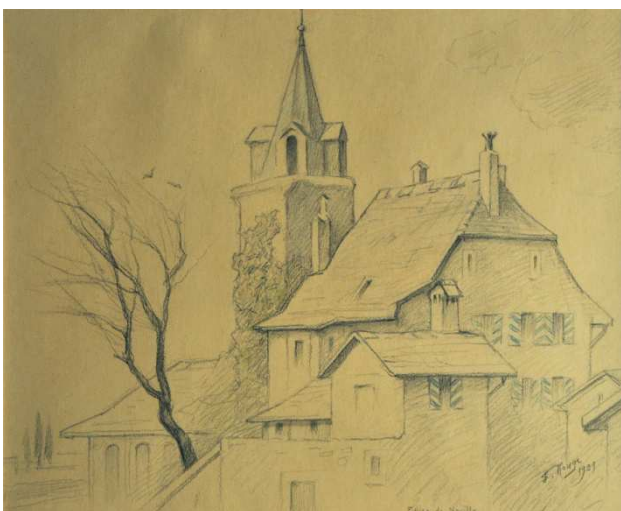
Rochers de St-Triphon, huile sur toile, 1920, 36 x 50 cm



Entre-temps, ces rochers ont été exploités pour le marbre de St-Triphon, Cette carrière fut abandonnée et c'est en ce lieu que la Karl's Kühne Gassenschau a présenté ces dernières années plusieurs spectacles « un peu déjantés ».



Le défilé de St-Maurice en 1896 : les arbres ont une nouvelle fois repris le dessus sur les rochers, et pour une fois, la pente des rochers de Morcles est plus faible qu'en réalité...



L'église de Noville, dessin, 1931, 36.5 x 44.5 cm. Si j'avais pris la photo à l'angle où F. Rouge a placé son chevalet, on n'aurait surtout vu le silo... Le lierre, qui avait à l'époque envahi le clocher, a été éliminé lors d'une restauration récente.



Saule argenté aux Grangettes, 1932, huile sur toile, 37 x 55 cm



Presque sûr que je me trompe , mais ce grand saule argenté coupé sur la droite et qui a donné naissance à de nombreux rejets m'a fait immédiatement penser à ce « Saule argenté aux Grangettes » . Le grand caillou a disparu, il est vrai... Et les deux chemins n'en font plus qu'un... (Au Vieux- Rhône). Coordonnées : 556 810 / 137620 .



Ollon, lever de soleil, 1918, huile sur toile, 24.5 x 54 cm. Ce tableau m'est toujours apparu un peu étrange, maintenant je sais pourquoi... Où sont les collines de Saint-Triphon ?



Coordonnées : 566110 / 127370



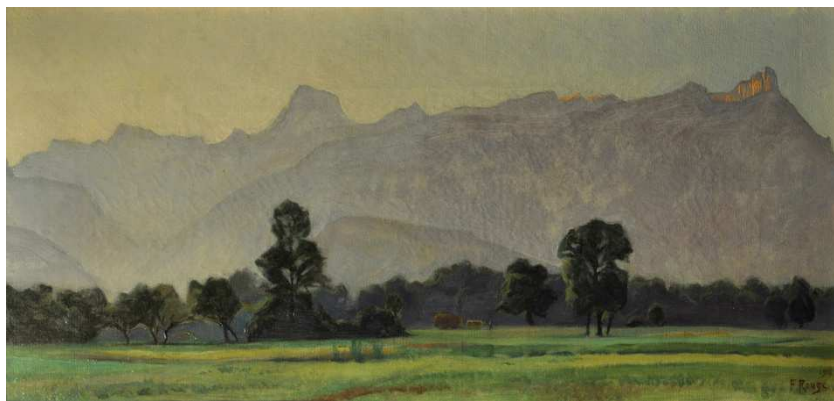
Les vergers d'Ollon, 1942, huile sur toile, 47.5 x 70 cm. La photo a dû être prise plus près du mur du cimetière, car plus haut tout est construit... Encore une fois, les arbres cachent complètement la Tour de St-Triphon et les rochers. Coordonnées : 565270 / 127560



Plantour et les Alpes vaudoises,  
huile sur toile, 1902,  
24.5 x 46.5 cm

Coordonnées de la photo :  
563220 / 129170

Cette photo a été prise depuis le seul endroit dégagé dans le quartier Sous-gare à Aigle. F.R. a peint ce paysage depuis où se trouve actuellement l'EMS, même peut-être plus loin, mais de là-bas, on ne voit plus rien.



« Chaîne du Muveran et bois de la Gryonne au lever du soleil », c'est le titre donné par F. R. à ce petit tableau, 1913, huile sur toile, 21.5 x 44.5 cm

A part l'autoroute, qu'on ne voit pas parce qu'en contrebas, et les pylônes, le paysage n'a guère changé. Photo prise non loin de la ciblerie du stand de tir de St-Triphon.  
Coordonnées :  
563970 / 124390





Les Alpes vaudoises, 1918, huile sur toile, 78 x 162 cm : on dit que Frédéric Rouge est monté une quinzaine de fois à Huémoz pour trouver la juste luminosité pour cette toile. Cela ne m'étonne pas. Mais, comme on peut le voir sur la photo, la montagne était bien bleue...



Cela ne m'étonne pas, parce lorsque j'ai attendu le rayon de soleil de « Rouge », la brume a rendu la photo impossible... F. Rouge a posé son chevalet au Crêt de Huémoz, près du stand de tir. Mais de là-haut, on n'y voit plus rien, à cause des arbres. Cette photo a été prise depuis le bord de la route, près d'une vieille grange à l'entrée de Huémoz.

Coordonnées : 567950 / 126560



Villeneuve, 1930, huile sur toile.  
On m'a reproché de ne pas en donner les dimensions sur le livre paru récemment, c'est que nous ne les connaissons pas... Parce que nous ne savons pas où se trouve ce tableau.

Mais je pense avoir trouvé l'endroit où F. Rouge a posé son chevalet pour peindre ce lac, on devrait presque y mettre une majuscule...  
La photo a été prise depuis le pont sur l'autoroute. Possible que F. R. soit même allé un peu plus haut, pour voir une bande du lac vers Le Bouveret, mais l'autoroute n'existait pas !  
Coordonnées : 561160 / 138930



Le temple du Cloître, à Aigle, 1941, huile sur toile , 41 x 59 cm. A part les arbres qui ont poussé et qui cachent l'église, le lieu a peu changé. Il a fallu se hisser pour prendre la photo au-dessus du mur qui borde l'av. Veillon. D'un point de vue architectural, c'est toujours intéressant de comparer la vision du peintre avec la réalité, par exemple en ce qui concerne la cure.



Le Château d'Aigle, 1939, huile sur toile, 39 x 59 cm. Couleurs d'automne au coucher du soleil. F. Rouge a su donner de l'élan à toutes ces tours.



L'édifice a été récemment entièrement rénové. Cette photo a été prise le matin depuis l'entrée d'un petit chemin qui part vers le château depuis l'avenue Veillon, coordonnées : 564430 / 129580 .